

## Umsetzung des SGB II ...



Monatsbericht September 2015

**Herausgeber:**

**Kreis Coesfeld**  
**Der Landrat**  
Jobcenter

48651 Coesfeld

Tel.: 02541 / 18 - 5800

Fax: 02541 / 18 - 5899

Der Kreis im Internet: [www.kreis-coesfeld.de](http://www.kreis-coesfeld.de)

Das Jobcenter im Internet: [www.jobcenter-kreis-coesfeld.de](http://www.jobcenter-kreis-coesfeld.de)

E-Mail: [jobcenter@kreis-coesfeld.de](mailto:jobcenter@kreis-coesfeld.de)





Landrat Konrad Püning

## Presseerklärung des Landrates zur Entwicklung der Arbeitslosenquote der SGB-II-Leistungsempfänger:

### **Herbstbelebung auf dem Arbeitsmarkt: Rückgang der Jugendarbeitslosigkeit durch Beginn des Ausbildungsjahres**

30.09.2015/Kreis Coesfeld. Die amtliche Arbeitslosenstatistik für den Monat September 2015 weist im Kreis Coesfeld eine rückläufige Quote aller Arbeitslosen (SGB II und SGB III) von 3,0 Prozent aus, gegenüber 3,2 Prozent im Vormonat. Die anteilige SGB-II-Arbeitslosenquote sank hierbei von 1,7 Prozent im Vormonat August auf 1,6 Prozent im September 2015. Weil das Ausbildungsjahr begonnen hat, ist dabei ein Rückgang der Jugendarbeitslosigkeit zu verzeichnen.

Die Anzahl der von den Jobcentern im Kreis Coesfeld betreuten Arbeitslosen aus dem Rechtskreis des SGB II hat sich gegenüber dem Monat August 2015 um 73 Personen auf nunmehr 1.889 Personen reduziert. Derzeit werden 955 arbeitslose Frauen und 934 arbeitslose Männer von den örtlichen Jobcentern im Kreis Coesfeld betreut.

Die Auswertung der Arbeitsmarktdaten ergab, dass durch das beginnende Ausbildungsjahr 2015/2016 insbesondere die Gruppe der Jugendlichen und jungen Erwachsenen unter 25 Jahren profitiert hat. So reduzierte sich die Zahl der arbeitslosen Jugendlichen im SGB II um 9 Prozent.

„Ich freue mich, dass es in enger Zusammenarbeit mit den lokalen Akteuren am Arbeitsmarkt bereits jetzt gelungen ist, fast allen interessierten und ausbildungsreifen Jugendlichen und jungen Erwachsenen aus dem Rechtskreis SGB II im Kreis Coesfeld einen Einstieg zu ermöglichen – in eine betriebliche oder schulische Ausbildung bzw. ein entsprechendes vorbereitendes Angebot“, begrüßt Landrat Konrad Püning die positive Entwicklung. Er ist zuversichtlich, dass auch den verbliebenen und bisher unversorgten Bewerberinnen und Bewerbern entsprechende Perspektiven im Zuge der Nachvermittlung eröffnet werden können.

**Hinweis zum Monatsbericht:** „T-0 Daten“ sind die aktuell gemeldeten Statistikdaten für den laufenden Monat; „T-3 Daten“ sind die nach Ablauf von 3 Monaten gemeldeten statistischen Daten inklusive der Nachmeldungen für die Vormonate.

| Arbeitslosenquote bezogen auf alle zivilen Erwerbspersonen (T-0 Daten): |             |             |
|---|-------------|-------------|
| Sep 15  | Aug 15      | Sep 14      |
| <b>3,0%</b>   | <b>3,2%</b> | <b>3,3%</b> |

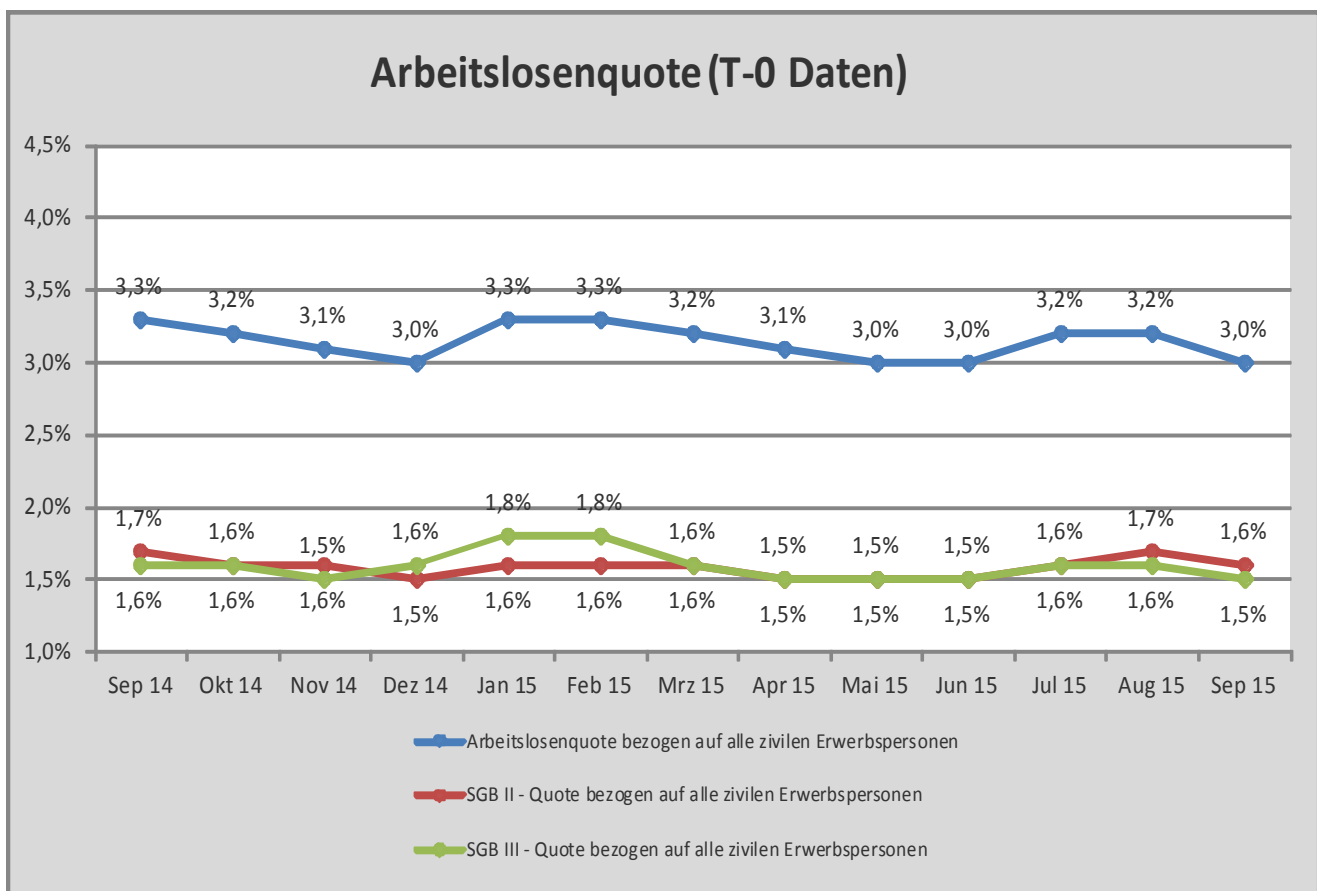
  

| SGB II - Quote bezogen auf alle zivilen Erwerbspersonen (T-0 Daten): |             |             |
|--|-------------|-------------|
| Sep 15   | Aug 15      | Sep 14      |
| <b>1,6%</b>  | <b>1,7%</b> | <b>1,7%</b> |

| SGB III - Quote bezogen auf alle zivilen Erwerbspersonen (T-0 Daten): |             |             |
|---|-------------|-------------|
| Sep 15  | Aug 15      | Sep 14      |
| <b>1,5%</b>   | <b>1,6%</b> | <b>1,6%</b> |

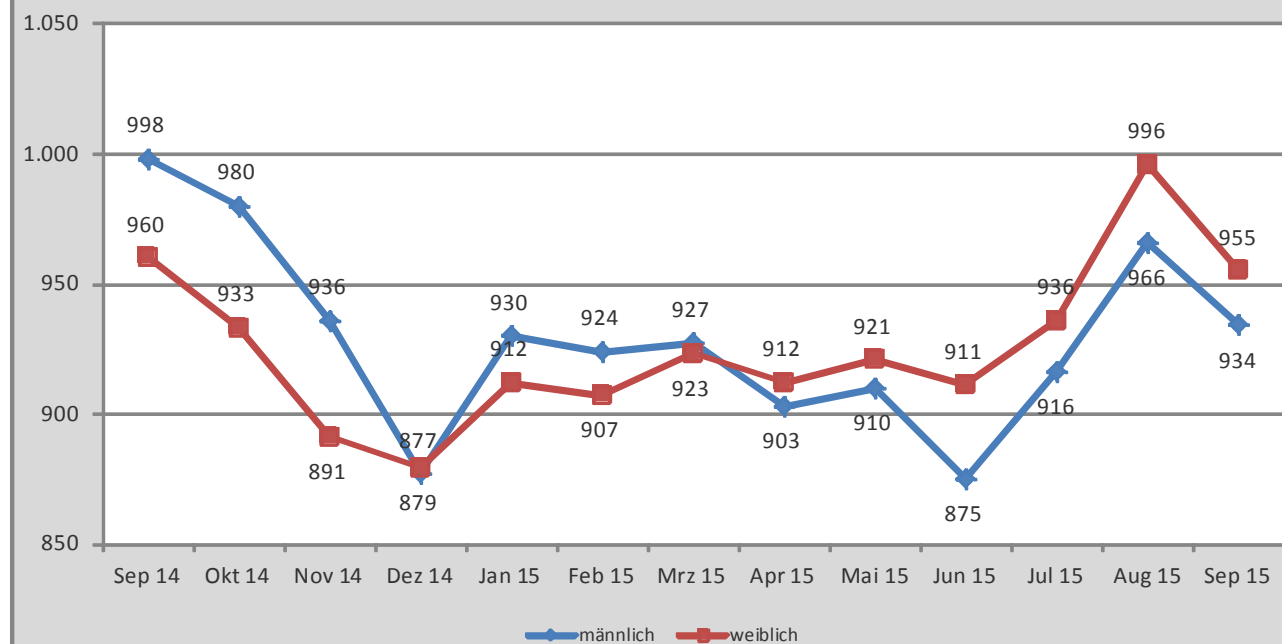
| Eckdaten der Grundsicherung im September 2015 (T-0 Daten) |       |
|---|-------|
| Bedarfsgemeinschaften                                     | 4.397 |
| Personen in Bedarfsgemeinschaften                         | 8.703 |
| davon: erwerbsfähige Leistungsberechtigte                 | 6.025 |
| nicht erwerbsfähige Leistungsberechtigte                  | 2.678 |



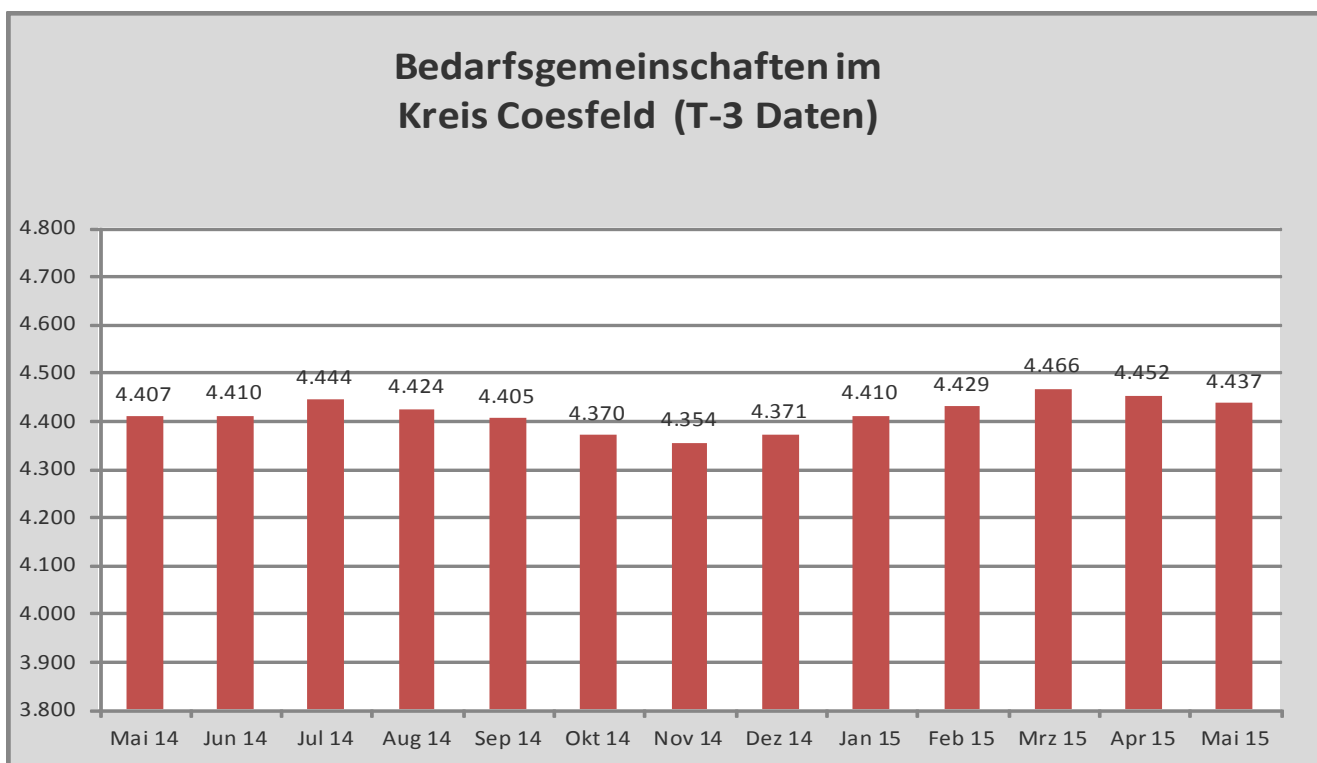
### Arbeitslose im Rechtskreis SGB II (T-0 Daten)

| Stadt / Gemeinde    | Sep 15       | Aug 15       | Sep 14       |
|---------------------|--------------|--------------|--------------|
| Ascheberg           | 102          | 101          | 85           |
| Billerbeck          | 58           | 76           | 68           |
| Coesfeld            | 373          | 386          | 443          |
| Dülmen              | 359          | 361          | 358          |
| Havixbeck           | 77           | 75           | 70           |
| Lüdinghausen        | 342          | 341          | 355          |
| Nordkirchen         | 61           | 59           | 68           |
| Nottuln             | 254          | 266          | 270          |
| Olfen               | 60           | 70           | 54           |
| Rosendahl           | 46           | 52           | 38           |
| Senden              | 157          | 175          | 149          |
| <b>Gesamt</b>       | <b>1.889</b> | <b>1.962</b> | <b>1.958</b> |
| <i>davon weibl.</i> | <i>955</i>   | <i>996</i>   | <i>960</i>   |
| <i>davon U25</i>    | <i>230</i>   | <i>259</i>   | <i>220</i>   |
| <i>davon weibl.</i> | <i>106</i>   | <i>121</i>   | <i>108</i>   |

### Arbeitslosenzahlen SGB II - Aufgeteilt nach Geschlecht (T-0 Daten)



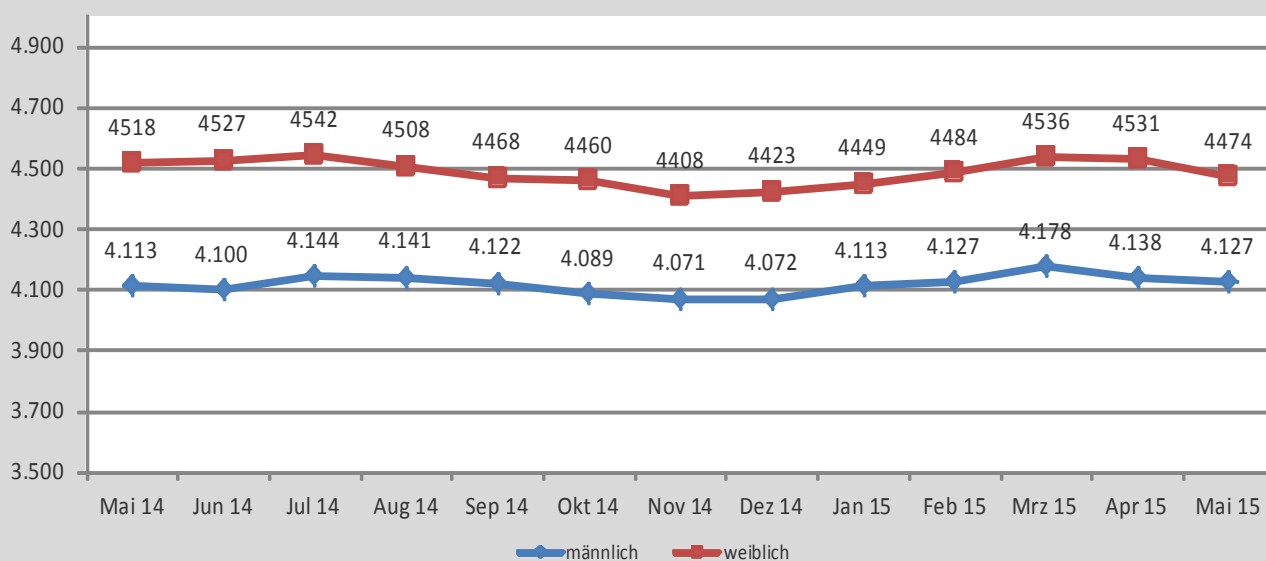
| <b>Bedarfsgemeinschaften SGB II (T-3 Daten)</b> |               |               |               |
|---|---------------|---------------|---------------|
| <b>Stadt / Gemeinde</b>                         | <b>Mai 15</b> | <b>Apr 15</b> | <b>Mai 14</b> |
| Ascheberg                                       | 280           | 279           | 283           |
| Billerbeck                                      | 168           | 166           | 175           |
| Coesfeld  | 912           | 919           | 927           |
| Dülmen  | 999           | 1.003         | 953           |
| Havixbeck                                       | 186           | 182           | 184           |
| Lüdinghausen                                    | 635           | 651           | 679           |
| Nordkirchen                                     | 140           | 139           | 126           |
| Nottuln   | 391           | 391           | 381           |
| Olfen   | 178           | 178           | 189           |
| Rosendahl                                       | 135           | 136           | 119           |
| Senden  | 413           | 408           | 391           |
| <b>Gesamt</b>                                   | <b>4.437</b>  | <b>4.452</b>  | <b>4.407</b>  |



### Personen in Bedarfsgemeinschaften (T-3 Daten)

| Stadt / Gemeinde | Mai 15       | Apr 15       | Mai 14       |
|------------------|--------------|--------------|--------------|
| Ascheberg        | 606          | 601          | 614          |
| Billerbeck       | 329          | 324          | 335          |
| Coesfeld         | 1.745        | 1.753        | 1.745        |
| Dülmen           | 1.846        | 1.861        | 1.811        |
| Havixbeck        | 386          | 383          | 383          |
| Lüdinghausen     | 1.163        | 1.199        | 1.265        |
| Nordkirchen      | 264          | 265          | 256          |
| Nottuln          | 827          | 852          | 824          |
| Olfen            | 339          | 341          | 377          |
| Rosendahl        | 264          | 256          | 226          |
| Senden           | 832          | 834          | 795          |
| <b>Gesamt</b>    | <b>8.601</b> | <b>8.669</b> | <b>8.631</b> |

### Personen in Bedarfsgemeinschaften im Kreis Coesfeld (T-3 Daten)

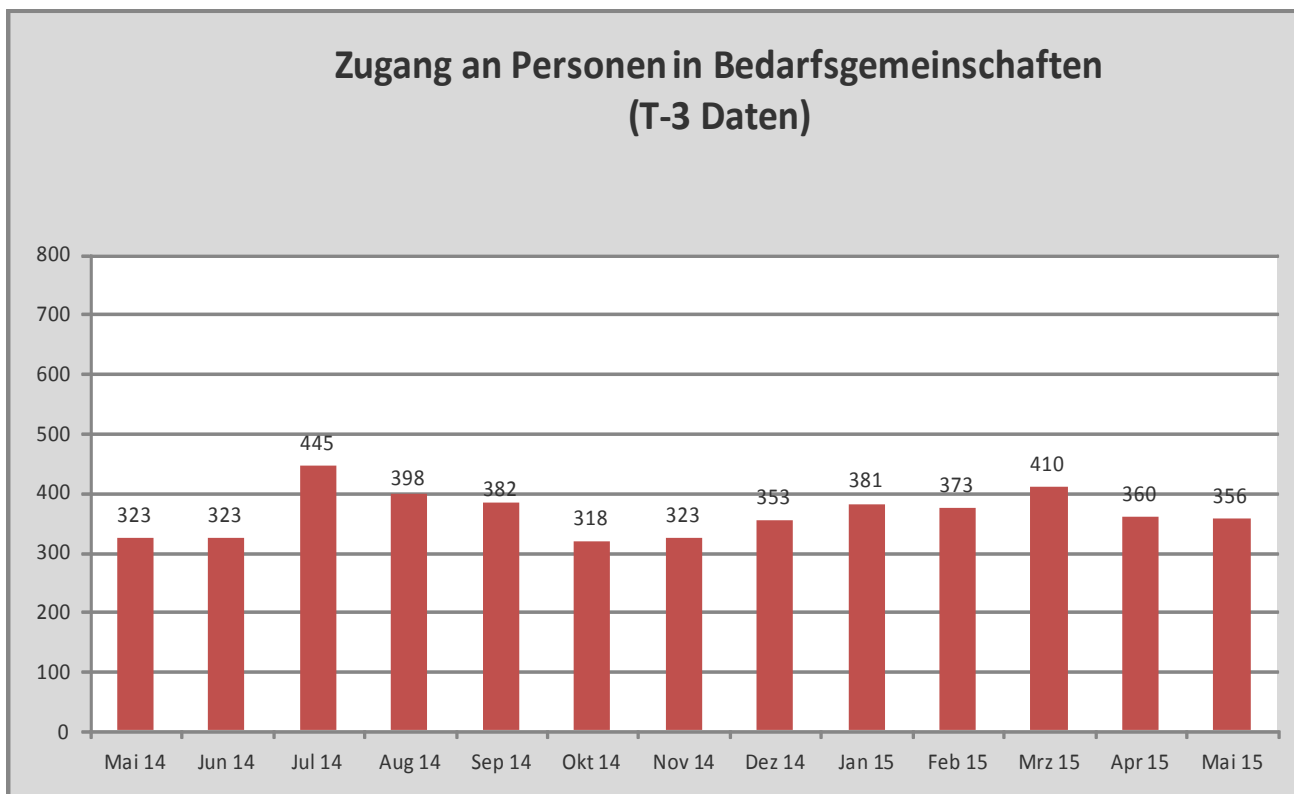


| <b>Beschäftigungsaufnahmen <sup>1)</sup> (T-3 Daten)</b> |               |               |               |
|--|---------------|---------------|---------------|
| <b>Stadt / Gemeinde</b>                                  | <b>Mai 15</b> | <b>Apr 15</b> | <b>Mai 14</b> |
| Ascheberg  | 4             | 7             | 9             |
| Billerbeck   | 5             | 8             | 8             |
| Coesfeld   | 28            | 22            | 25            |
| Dülmen   | 28            | 42            | 28            |
| Havixbeck  | 4             | 3             | 5             |
| Lüdinghausen   | 25            | 23            | 18            |
| Nordkirchen  | 3             | 7             | 6             |
| Nottuln  | 8             | 16            | 16            |
| Olfen  | 5             | 4             | 12            |
| Rosendahl  | 5             | 5             | 4             |
| Senden   | 11            | 20            | 16            |
| <b>Gesamt</b>  | <b>126</b>    | <b>157</b>    | <b>147</b>    |

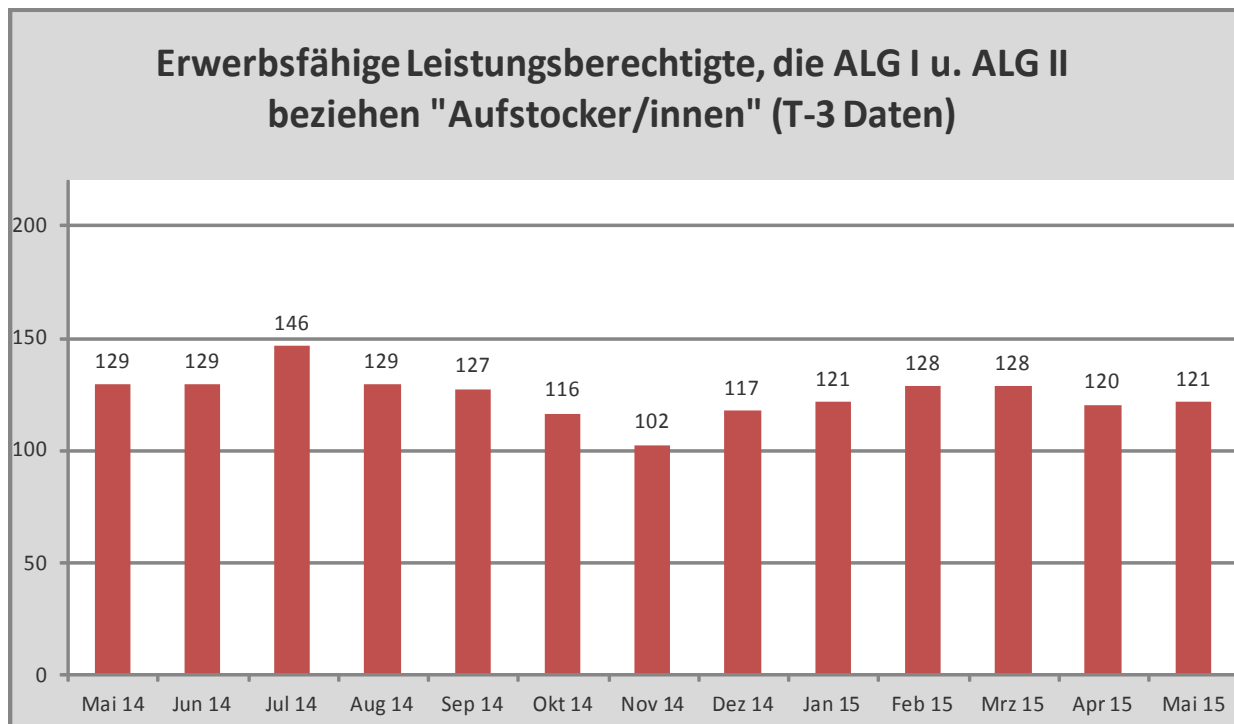
<sup>1)</sup> = Nur versicherungspflichtige Beschäftigungen (ohne geringfügige bzw. öffentlich geförderte Beschäftigungen)

\*) = Anzahl Beschäftigungsaufnahmen <3 sind im Gesamtwert enthalten, werden jedoch nicht gemeindescharf ausgewiesen.

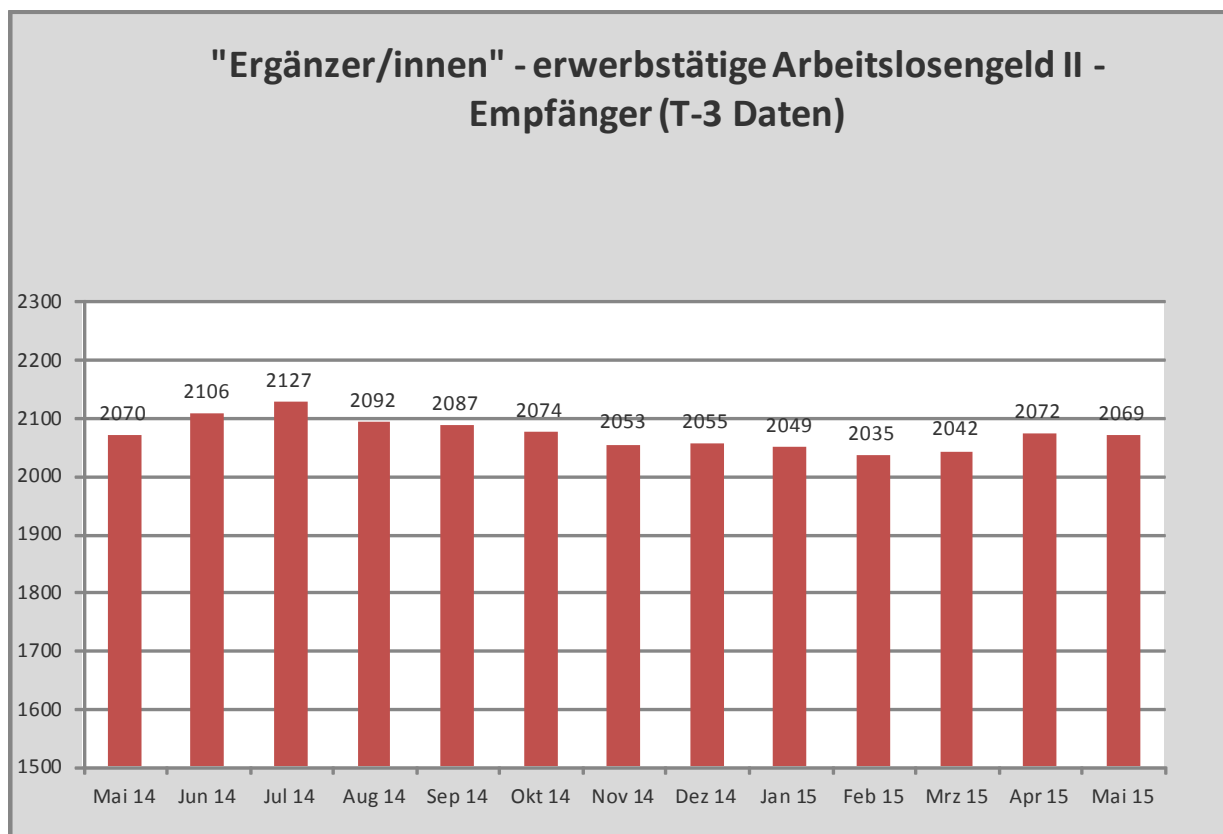
(Quelle: Grunddaten zu den Kennzahlen gem. §48a SGB II)





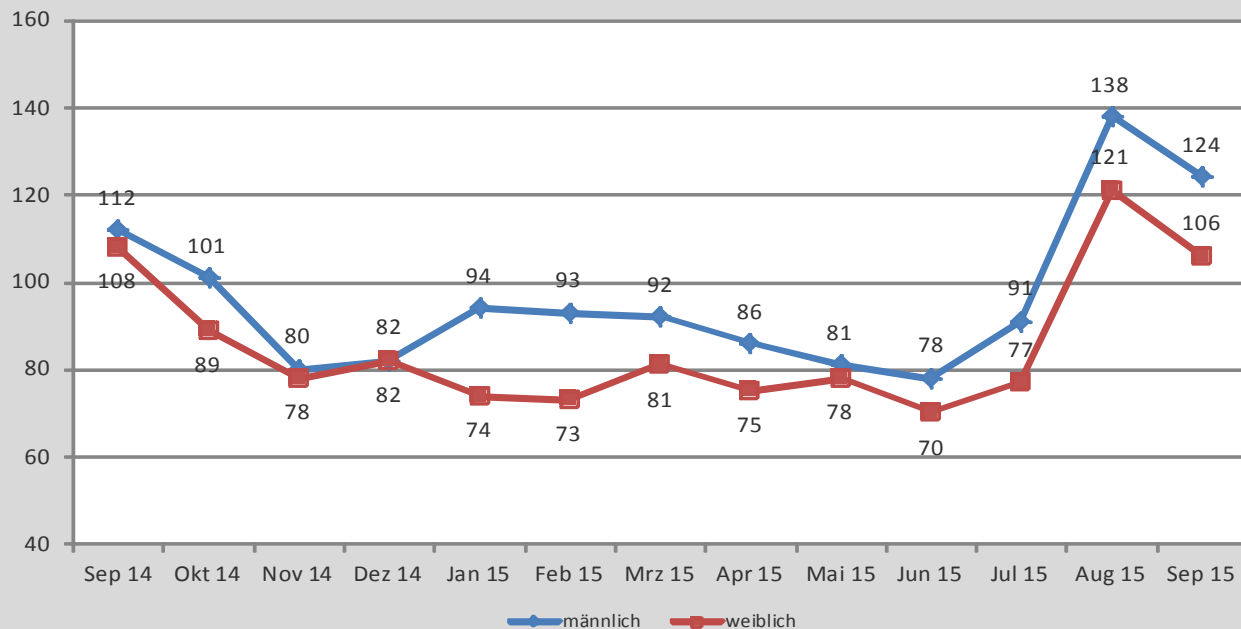


Mit dem Begriff „Aufstocker“ werden diejenigen Personen bezeichnet, die neben Arbeitslosengeld auch SGB II-Leistungen beziehen. Es handelt sich demnach um Personen, deren Arbeitslosengeld nicht ausreicht, um den Bedarf der Bedarfsgemeinschaft zu decken. Neben Arbeitslosengeld erhalten diese Personen dann auch Arbeitslosengeld II, das Arbeitslosengeld wird um die entsprechenden SGB II-Leistungen „aufgestockt“.

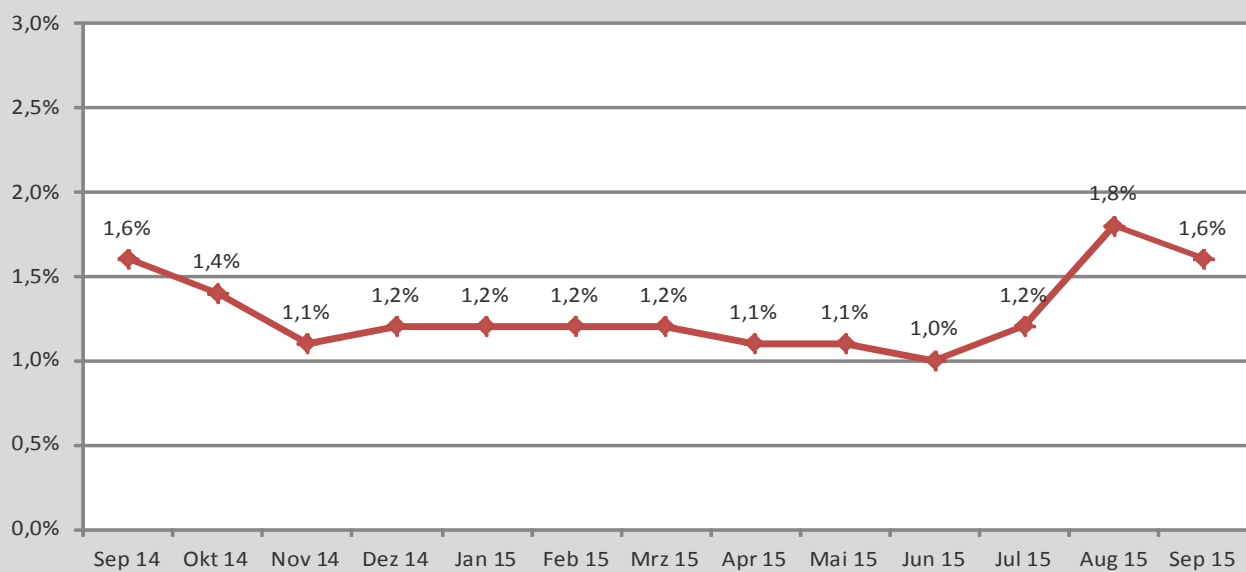


„Ergänzer“ sind erwerbsfähige Leistungsberechtigte, die erwerbstätig sind und gleichzeitig Arbeitslosengeld II beziehen.

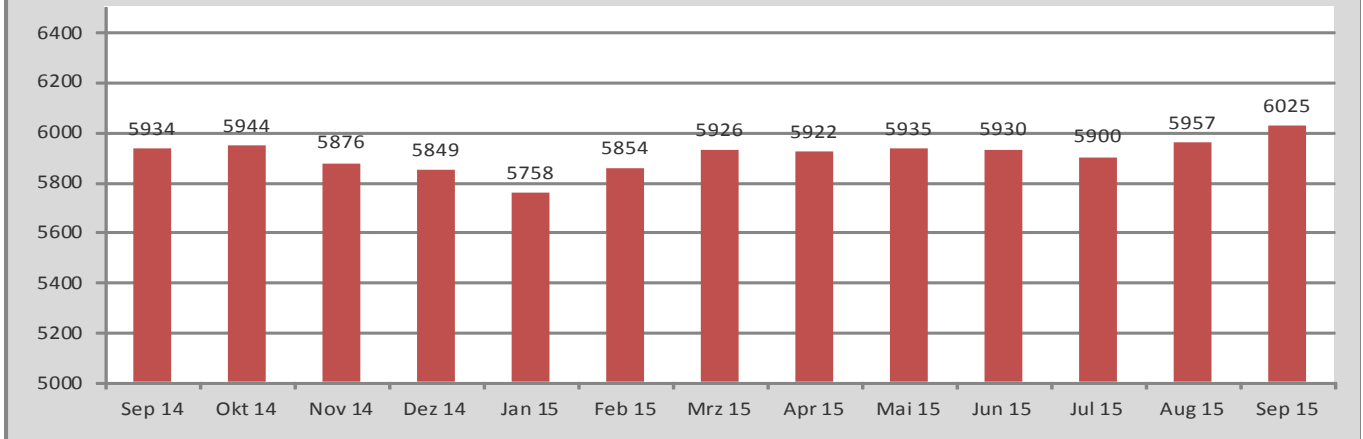
### U25 Arbeitslose SGB II (T-0 Daten)



### Arbeitslosenquote SGB II - U25 (T-0 Daten)

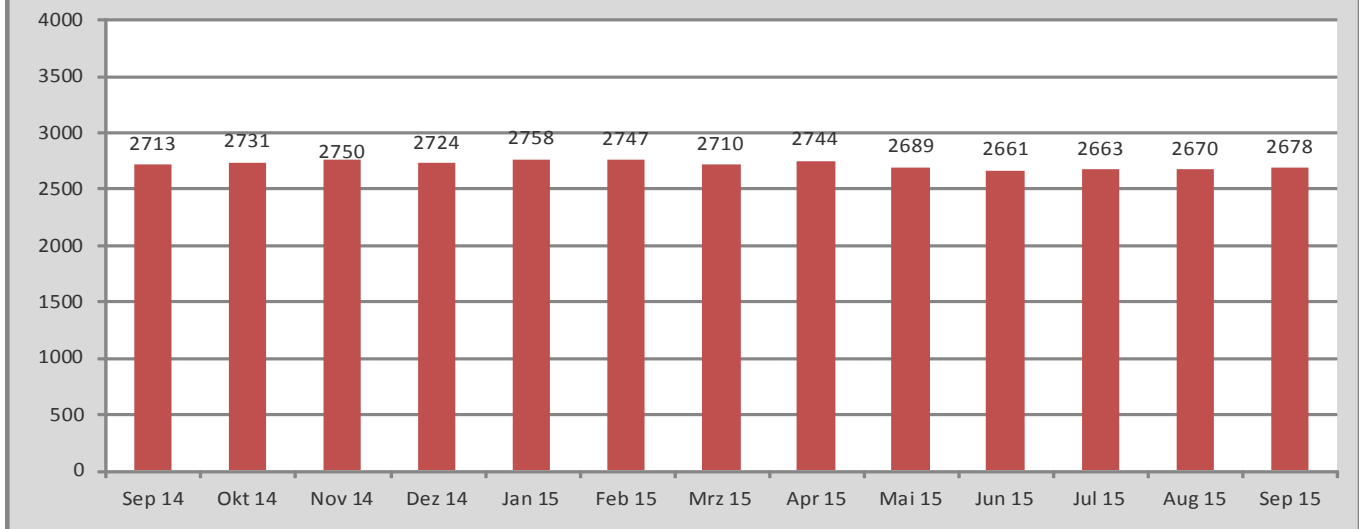


### erwerbsfähige Leistungsberechtigte (T-0 Daten)



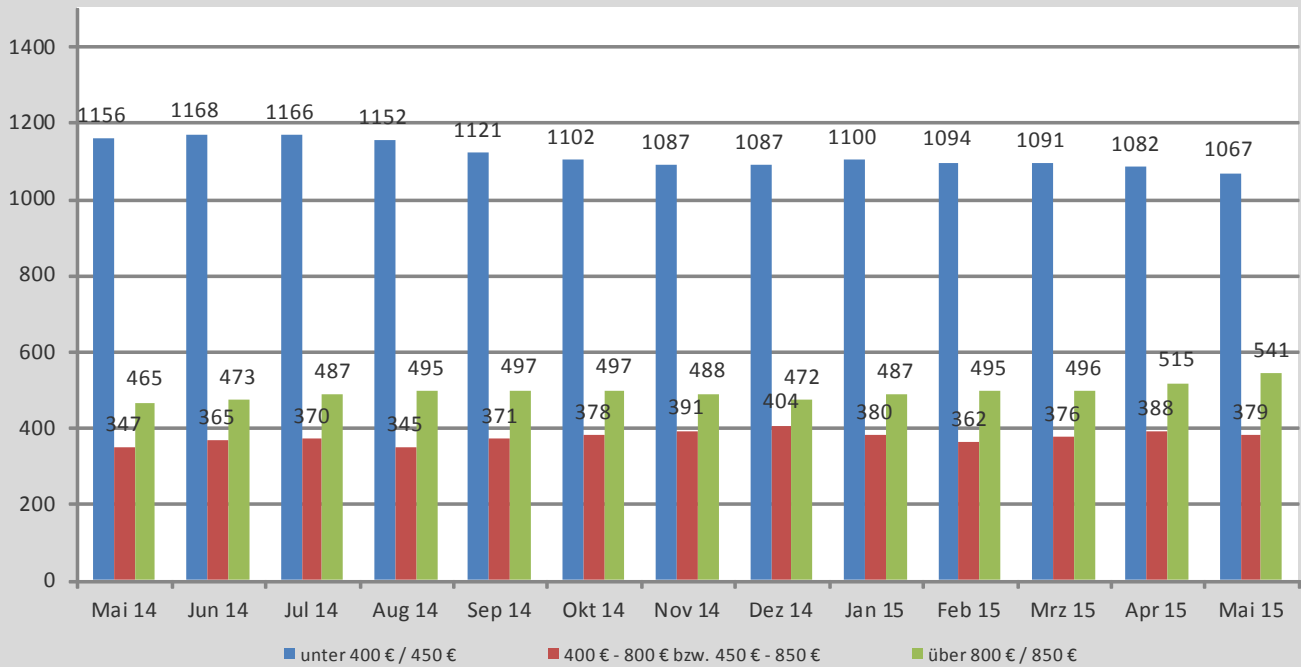
Als erwerbsfähige Leistungsberechtigte (eLb) gelten gem. § 7 SGB II Personen, die das 15. Lebensjahr vollendet und die Altersgrenze nach § 7a SGB II noch nicht erreicht haben, erwerbsfähig sind, hilfebedürftig sind und ihren gewöhnlichen Aufenthalt in der Bundesrepublik Deutschland haben. Als erwerbsfähig gilt gem. § 8 SGB II, wer nicht durch Krankheit oder Behinderung auf absehbare Zeit außerstande ist, unter den üblichen Bedingungen des allgemeinen Arbeitsmarkts mindestens drei Stunden täglich erwerbstätig zu sein. Hilfebedürftig ist gem. § 9 SGB II, wer seinen Lebensunterhalt nicht oder nicht ausreichend aus dem zu berücksichtigenden Einkommen oder Vermögen sichern kann und die erforderliche Hilfe nicht von anderen erhält. Bis zum 31.03.2011 wurden eLb als erwerbsfähige Hilfebedürftige (eHb) bezeichnet.

### nicht erwerbsfähige Leistungsberechtigte (T-0 Daten)

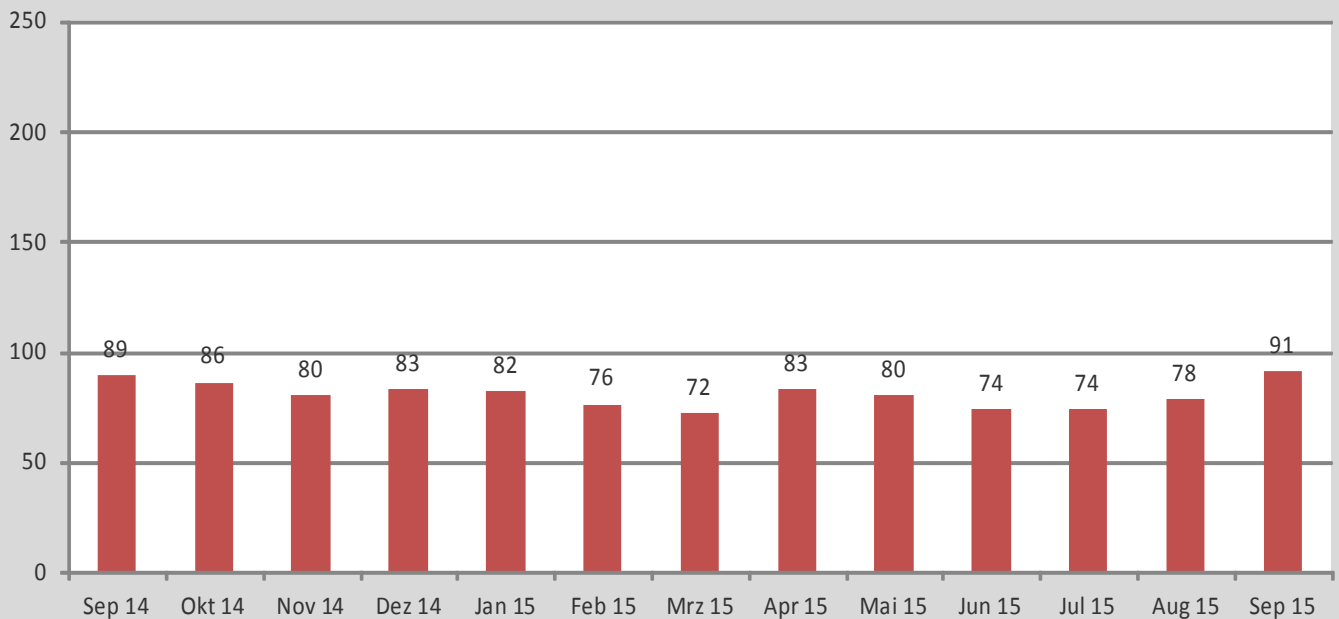


Alle Personen innerhalb einer BG, die noch nicht im erwerbsfähigen Alter sind (unter 15 Jahren) oder aufgrund ihrer gesundheitlichen Leistungsfähigkeit und evtl. rechtlicher Einschränkungen nicht in der Lage sind, mindestens 3 Stunden täglich unter den üblichen Bedingungen des allgemeinen Arbeitsmarktes zu arbeiten, können als nicht erwerbsfähige Mitglieder einer Bedarfsgemeinschaft bei Hilfebedürftigkeit Leistungen erhalten. In Abgrenzung zum nicht erwerbsfähigen Leistungsberechtigten nach SGB II erhalten die nicht erwerbsfähigen Personen, die nicht in Bedarfsgemeinschaften mit erwerbsfähigen Leistungsberechtigten leben, Leistungen im Rahmen der Sozialhilfe gem. SGB XII.

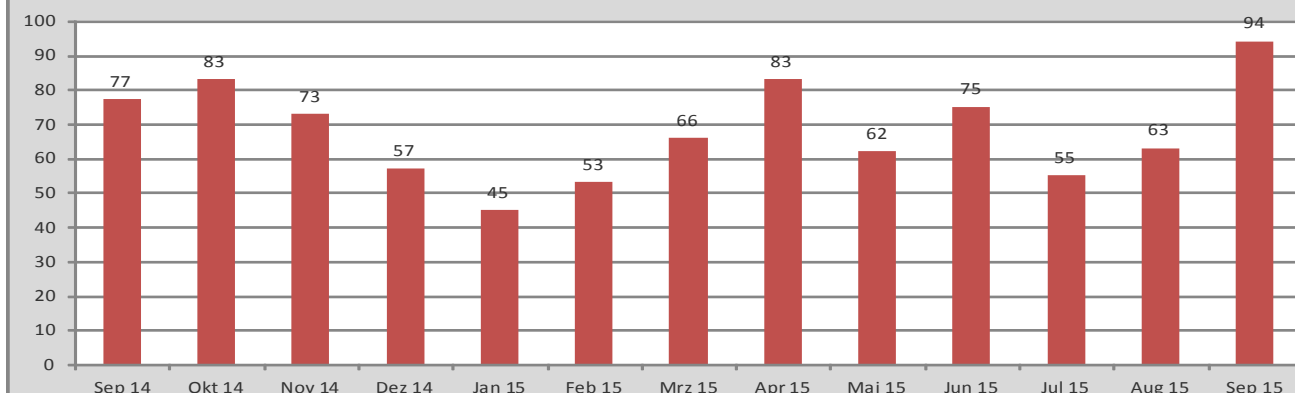
### erwerbstätige Arbeitslosengeld II - Bezieher gestaffelt nach Höhe des Brutto-Einkommens (T-3 Daten)



### besetzte Plus-Job-Stellen - (T-0 Daten)



### Abgang an Arbeitslosen in Erwerbstätigkeit im Rechtskreis SGB II (T-0 Daten)



### Förderungsleistungen und -maßnahmen

|  | Vorläufiger Bestand für den Berichtsmonat September 2015 | Festgeschrieb. Bestand für den Berichtsmonat Juni 2015 |
|--|--|--|
| Bestand gültiger Teilnehmer an Maßnahmen:      | <b>833</b>   | <b>887</b>   |
| davon Aktivierung und berufliche Eingliederung | <b>619</b>   | <b>661</b>   |
| Aufnahme einer Erwerbstätigkeit                | <b>64</b>  | <b>74</b>  |
| Berufswahl und Berufsausbildung                | <b>11</b>  | <b>18</b>  |
| Beschäftigung schaffende Maßnahmen             | <b>91</b>  | <b>78</b>  |
| Sonstige / Freie Förderung                     | <b>9</b>   | <b>11</b>  |
| Berufliche Weiterbildung                       | <b>32</b>  | <b>37</b>  |
| Besond. Maßnahmen Weiterbildung Reha           | <b>7</b>   | <b>8</b>   |
| Bestand drittfinanzierte Förderungen           | <b>122</b>   | <b>108</b>   |

\*) = Zahlenwerte von 1 oder 2 werden anonymisiert.

### Bestand gültiger Teilnehmer an Maßnahmen - Festgeschriebener Bestand

| Monat         | Jahr 2015    | Jahr 2014     |
|---------------|--------------|---------------|
| Januar        | 865          | 777           |
| Februar       | 937          | 910           |
| März          | 912          | 972           |
| April         | 962          | 867           |
| Mai           | 902          | 808           |
| Juni          | 887          | 827           |
| Juli          | 835*         | 817           |
| August        | 789*         | 811           |
| September     | 833*         | 849           |
| Oktober       |              | 790           |
| November      |              | 827           |
| Dezember      |              | 899           |
| <b>Gesamt</b> | <b>7922*</b> | <b>10.154</b> |

\*vorläufiger Bestand

#### Allgemeine Informationen zur Statistik

Der Kreis Coesfeld ist als sogenannter Optionskreis vom Bund zugelassener kommunaler Träger der Aufgaben nach dem SGB II, Grundsicherung für Arbeitsuchende (Arbeitslosengeld II). Er nimmt diese Aufgaben eigenständig und unabhängig von der Agentur für Arbeit wahr. Die Städte und Gemeinden im Kreis Coesfeld bewilligen im Auftrag des Kreises Coesfeld das Arbeitslosengeld II und stellen die Ansprechpartner/innen in den Rathäusern vor Ort. Sämtliche Angaben im Monatsbericht beziehen sich auf die amtlichen Statistiken der Bundesagentur für Arbeit.

#### Qualitative Gesamtbewertung der Genauigkeit

Die Datengewinnung aus Geschäftsdaten stellt eine hohe Genauigkeit sicher. Aufgrund von Verarbeitungsfehlern und Ausfällen bei der Datenlieferung kann es zu einer unvollständigen Datenlage kommen, die jedoch durch Schätzwerte ausgeglichen wird. In der Regel ist die Vollständigkeit der Daten nach dreimonatiger Wartezeit erreicht (z. B. nachträgliche Bewilligungen oder Rücknahmen von Bewilligungen sowie fehlerhafte Datenlieferungen). Soweit im Monatsbericht aktuelle Daten abgebildet wurden, handelt es sich um T-0 Daten.